



atferdssenteret

Økningen i antall tilmeldte til barnevernet

Ivar Frønes
Atferdssenteret

Rapport, juni 2015
ISBN 978-82-93406-01-3

NORSK SENTER
FOR **STUDIER**
AV PROBLEMATFERD
OG INNOVATIV **PRAKSIS**

INNHold

Forord.....	1
Sammendrag	1
English summary.....	2
Økningen i antall tilmeldte til barnevernet.....	2
Barnevernets barn; de grunnleggende kjennetegnene.....	3
Sammenlikning av barnevernets barn og andre grupper.....	5
Tre artikler; beskrivelse, oppsummering og konklusjoner.....	7
Studie 1 Risk and marginalization in the Norwegian welfare society: a national cohort study of child welfare involvement	8
Metode	9
Resultater.....	9
Studie 2 Ethnic disproportionality in the child welfare system: A Norwegian national cohort study	11
Metode	11
Resultater.....	11
Studie 3 Adolescents in MST Treatment: Social Background and Life Course directions.....	12
Metode	12
Resultater.....	13
Oppsummering og konklusjoner.....	13
Litteratur.....	15

Førord

Prosjektet «Økningen i antall tilmeldte i barnevernet» ble startet opp i 2009 etter initiativ fra BLD. Utgangspunktet var den sterke økningen i antall barn i kontakt med barnevernet det siste tiåret. Prosjektet ble organisert som et doktorgradsprosjekt, og knyttet til det allerede eksisterende prosjektet ved Atferdssentret «Risiko og levekårsutvikling for ulike grupper barn. En longitudinell analyse gjennom utvikling av indikatorer», som gjennom en omfattende database siktet på å studere risikofaktorer i barns utvikling (se Risiko og marginalisering, Frønes og Strømme, Gyldendal 2010, utvidet utgave 2014). De samme longitudinelle data ble stilt til rådighet for prosjektet «Økningen i antall tilmeldte i barnevernet». Sluttrapporten oppsummerer prosjektets hovedfunn og grunnleggende problemstillinger.

Prosjektet er finansiert av BLD. Midlene ble overført i form av et doktorgradsstipend, dette gir bestemte rammer for publisering i form av artikler i tidsskrift. I slutten av desember er to artikler ferdigstilt og innsendt, én er under arbeid.

Sammendrag

Rapporten søker å beskrive de grunnleggende funnene i prosjektet, og trekke konklusjoner om hvilken betydning funnene kan ha for barnevernets videre forebyggede arbeid. Analysene er basert på registerdata, dvs. på hele fødselskull av barn, ikke på utvalg. Longitudinelle data gjør det mulig å følge barn over livsløpet, og å sammenlikne ulike fødselskohorters kontakt med barnevernet. Data som anvendes i prosjektet refererer til ulike fødselskull av barn født 1980 til 2002, og barna følges fram til 2009. I utgangspunktet hadde man flere antakelser om økningen i barn i kontakt med barnevernet: økningen i antall tilmeldte skyldes både en viss økning i antallet etnisk norske barn som har kontakt med barnevernet og en økning i antallet barn med innvandrerbakgrunn, dette var en periode hvor antallet barn med innvandrerbakgrunn økte. Bakgrunn for en økning kan være at flere barn befinner seg i en risikosituasjon, eller det kan skyldes økt innsats og sensitivitet fra barnevernets side.

Prosjektets analyser indikerer at økningen i andelen barn som har kontakt med barnevernet kan knyttes både til økende marginalisering av grupper av barn, og til situasjonen for grupper av barn med innvandringsbakgrunn. Økningen knyttes både til økning av barn i en risikosituasjon, og til økte kompetansekrav til barn og unge i den kunnskapsbaserte økonomien. For alle grupper er kontakt med barnevernet generelt knyttet til foreldre med svak sosial integrasjon. Mange innvandrerbarn befinner seg i en marginal posisjon, indikert ved foreldres utdanning og yrkesaktivitet. Økt innsats og sensitivitet fra barnevernets side kan influere antallet tilmeldte, men barnevernsbarnas profiler indikerer at dette ikke er den grunnleggende forklaringsfaktor.

English summary

The final report seeks to describe the findings of the project, and to draw some conclusions concerning the significance of the findings for prophylactic strategies related to child welfare. The analyses are based on data from the population registers, covering the whole population. Longitudinal data makes it possible to follow children over a lifetime, and to compare different birth cohorts related to contact with child welfare. Data used in the project refers to cohorts of children born in 1980 to 2002.

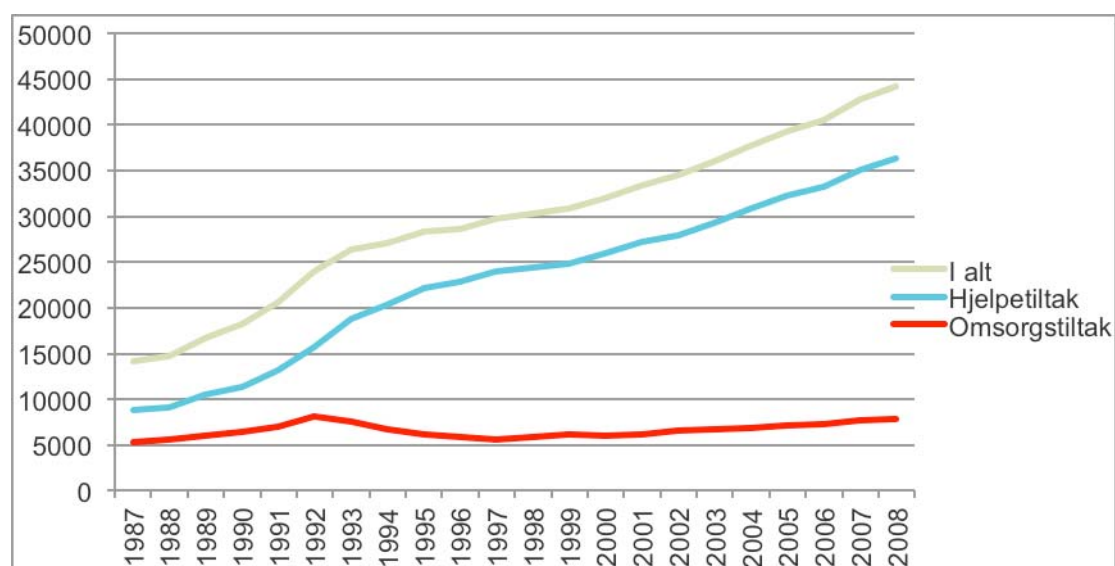
The increase in the number of referred cases is understood to be due both to a slight increase in the percentage of ethnic Norwegian children that are in contact with the child welfare services, and a relatively strong increase in the number of immigrant children. The increase in the number of ethnic Norwegian children seems to be rooted in an increasing marginalization of groups of children, while the increase in the number of immigrant children is anchored in the marginal position of many of the immigrant families, as indicated by parents' education and employment. In relation to both groups, contact with child welfare services are associated with children of parents with weak social integration, as indicated by position on the labour market and by low level of education.

For a further description in English, see the referred articles.

Økningen i antall tilmeldte til barnevernet

Antall tilmeldte i barnevernet i Norge mer enn doblet seg fra begynnelsen av 1990-tallet til 2007. Dette var en periode med økende velstand, økende vekt på utdanning og kompetanse, og økt innsats i barnevernet. Figur 1 under viser antallet tilmeldte totalt, og i forhold til hjelpe- og omsorgstiltak.

Figur 1. Økningen i tilmeldte saker til barnevernet



Tabellen er beregnet på grunnlag av SSBs statistikkdatabase.

Utgangspunktet for prosjektet var hvordan å forklare denne økningen. En slik økning kan indikere økende marginalisering generelt, være knyttet til en økning av relativ barnefattigdom, som er beskrevet i ulike norske studier (se f.eks. Nadim med flere 2009), og/eller kan være knyttet til utviklingen i spesifikke risikogrupper. Økende marginalisering kan knyttes til kunnskaps- og utdanningssamfunnets økende krav til kompetanse, og skolens posisjon som basis-mekanismen i integrasjons- og marginaliseringsprosesser, og/eller til utviklingen i spesielle grupper. Gjennom en analyse av barnevernsklientene kan en identifisere mønstrene i økningen, og dermed indikasjoner på hvilke krefter som driver utviklingen.

Denne sluttrapporten vil legge vekt på funnenes betydning for strategier for forebyggende arbeid. Det understrekes i NOVAs rapport «Barnevernets barn» (NOVA-rapport 9–14) at barns situasjon som voksne i stor grad avhenger av deres situasjon før de kommer i kontakt med barnevernet, og de ulike studiene i Norge forteller at foreldrene til barnevernets klienter oftest har lite ressurser med hensyn til å støtte sine barns utviklingsmuligheter (se f.eks. BLD Prop. 106 L, 2012–2013). Dette prosjektet har fokusert på barnas sosiale bakgrunn og dynamikken i samspillet mellom denne og barns utvikling i barne- og ungdomsperioden. Problemstillingen ligger nær perspektivene i Atferdssenterets prosjekt «Risiko og levekårsutvikling for ulike grupper barn. En longitudinell analyse gjennom utvikling av indikatorer». En god oversikt over dette prosjektet gis i boken Risiko og marginalisering (Frønes og Strømme 2014). Det nylig oppstartede FINNUT-finansierte (NFR) prosjektet «*Long term effects of school-wide interventions and school environment using longitudinal register data*», som er et samarbeid mellom Atferdssentret, Frischsenteret, UiB og UiO, søker å følge og identifisere effekter av intervensjon i forhold til barn i en risikoposisjon, og bygger blant annet på utviklingstrekk som dokumenteres i prosjektet «Økningen i antall tilmeldte i barnevernet».

Barnevernets barn; de grunnleggende kjennetegnene

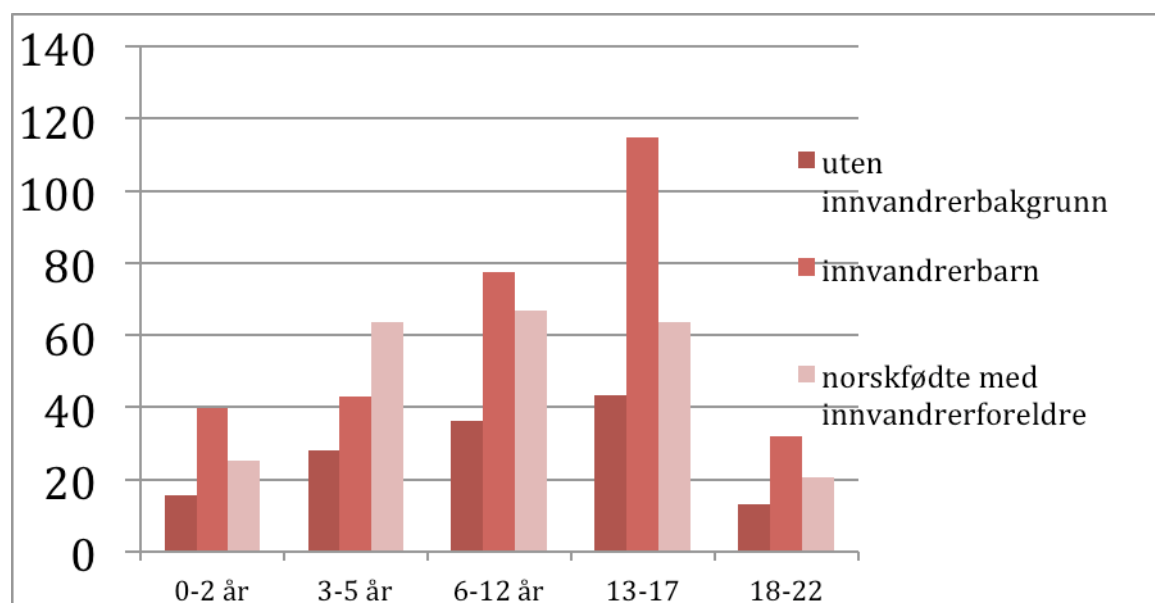
Antallet barn med kontakt med barnevernet øker, samtidig som det er klare forskjeller mellom dem som har kontakt med barnevernet og dem som ikke har det. Barn som har kontakt med barnevernet – sett under ett – bor sjeldnere med to foreldre, har ofte unge mødre, fattige og lite utdannede foreldre, ofte med svak tilknytning til arbeidslivet (se f.eks. Frønes og Strømme, 2014).

Prosentandelen barn med barnevernstiltak økte i hele befolkningen, men relativt sett mest blant innvandrere: Fra 2004 til 2009 økte antallet barn uten innvandrerbakgrunn med barnevernstiltak med 5 147 (16 %). Tilsvarende økning for innvandrerbarn var over 60 %. Overrepresentasjon av barn og unge med innvandrerbakgrunn i barnevernet er synlig både for hjelpetiltak og omsorgstiltak: 6,7 % av alle innvandrede barn og 5,1 % av alle norskfødte barn med innvandrerforeldre hadde barnevernstiltak i 2009, mens 2,9 % av alle barn uten innvandrerbakgrunn hadde barnevernstiltak. Figur 2 viser de ulike gruppernes kontakt med barnevernet og barnets alder; barn med innvandrerbakgrunn er overrepresentert i alle aldersgrupper.

Detaljert statistikk forteller om store variasjoner i nasjonal bakgrunn; 18,2 % av

gruppa somalisk/irakisk ungdom født 1988–89 var i kontakt med barnevernet i 13–18-årsalderen (i perioden 2001–2007). Det samme gjelder 19,9 % av iranske ungdom født 1988–89, 16,9 % av ungdom med landbakgrunn fra Afrika sør for Sahara og 11 % av dem med landbakgrunn fra Tyrkia og Afrika nord for Sahara og Pakistan. Til sammenlikning var 6,1 % av etnisk norske ungdommer født 1988–89 i kontakt med barnevernet i 13–18-årsalderen.

Figur 2. Kontakt med barnevernet etter nasjonal bakgrunn. Antall i 1000.



Kilde: Barn og unge med innvandrerbakgrunn i barnevernet 2009, tall fra Statistisk sentralbyrå (fra Kalve og Dyrhaug, 2011).

Kategoriene som brukes i forhold til innvandring er delvis de som refereres i tabellen over, ulik grad av innvandringsbakgrunn, og kategorier basert på landbakgrunn. Kategoriene som brukes av SSB er vesteuropeiske land samt Nord-Amerika, Australia og New Zealand, østeuropeiske EU-land, og resten av verden. Det som i analysene refereres som ikke-vestlig bakgrunn refererer til SSBs kategori, resten av verden. Kategorien er upresis, og vil være preget av hvilke landgrupper og sosiale grupper som dominerer denne løse kategorien¹.

Ulike grupper av barn har ulik botid i Norge, et forhold som kan influere levekår og livssituasjon for ulike sosiale grupper. Ved at en her har valgt ut grupper som har bodd mange år i Norge, og er født i Norge eller ankommet Norge i første leveår, er barn med kort botid ikke med i analysen. Faktorer som bringes inn i denne analysen, er indikatorer på levekår og marginaliseringsprosesser. Typiske risikoindikatorer er lav utdanning, enslig forsørger, mange barn, manglende arbeidsmarkedstilknytning og sosialhjelp. Fattigdom er særlig ansett som en nøkkelfaktor, og sammenhengen mellom fattigdom og omsorgssvikt er dokumentert gjennom omfattende forskning

¹ For en oversikt, se <http://www.ssb.no/192399/innvandrere-og-norskfodte-med-innvandrerforeldre-utenlandsfodte-og-utenlandske-statsborgere-etter-landbakgrunn-fodeland-og-statsborgerskap.1>, januar-sa-92

(Barth, 2009; Drake, Lee & Johnson-Reid, 2009; Sedlak et al., 2010). Fattigdom må forstås som barnas ressurser for integrasjon i samfunnet, og dreier seg om økonomiske, sosiale og kulturelle ressurser og familiens strategier i forhold til barna. I kunnskapssamfunnet er kulturelle ressurser og utvikling av kompetanse i oppveksten svært viktig. Sosial ulikhet dreier seg ikke bare om økonomiske ressurser. At de få prosentene av barn i Norge som ikke går i barnehage ofte er barn av innvandrere med stort behov for barnehage med tanke på sosial integrasjon, illustrerer en marginalisering av enkelte grupper av barn, ikke ulikt behov for barnetilsyn. Sosiale bakgrunnsfaktorer må derfor ikke bare sees som sosial ulikhet der og da, men som forhold som influerer på barns framtidsmuligheter. Foreldres utdanningsnivå handler slik sett ikke bare om utdanning i seg selv, men om utdanningsnivå som en indikator på foreldres sosiale og kulturelle ressurser og mulige strategier i forhold til sine barn. Når studier viser at dårlige karakterer i skolen er en faktor som korrelerer sterkt med kriminalitet og kontakt med barnevernet (Social Rapport 2010, Frønes og Strømme 2014), forteller dette at marginalisering i skolesammenheng er en indikasjon på barnets ressurser og mulige strategier for framtida.

Studien «Økningen i tilmeldte til barnevernet. En analyse av utviklingstrekk» søker å gripe sammenhengen mellom ulike faktorer som influerer på barnas sannsynlige kontakt med barnevernet. Kontakt med barnevernet sees også i forhold til livsløp, noen barn har kontakt over lang tid og noen over kort tid. Analyser av barnevern i flere europeiske land konkluderer med at kontakten med barnevernet i seg selv kan influere barnets utvikling (se f.eks. Cameron, Hollingworth and Jackson, 2011), men slike faktorer kan ikke vurderes i de data man her benytter.

Sammenlikning av barnevernets barn og andre grupper

Studier sammenlikner ofte barn som har kontakt med barnevernet med barn som ikke har hatt slik kontakt, innenfor samme kjønns- og aldersgrupper (se f.eks. Clausen og Kristoffersen, 2008). Slike sammenlikninger forteller at barnevernets barn skiller seg sterkt ut fra den resterende delen av befolkningen. Som påpekt av Claussen og Kristoffersen, kan utbygging av barnevernets ressurser kunne medføre at gruppene blir mer ulike, siden det blir færre med problembelastninger som ikke har kontakt med barnevernet. Slike direkte sammenlikninger med «gjennomsnittsbarnet» er nyttige, men det er også av interesse å sammenlikne barn som har kontakt med barnevernet med barn som har den samme sosiale bakgrunn som dem selv. Dette kan gjøres ved at man finner fram til grupper av barn i befolkningen med samme bakgrunn som barnevernsbarn på sentrale sosiale og økonomiske forhold. De gruppene som dannes ved slik matching, kan igjen sammenliknes med resten av befolkningen i forhold til kjennetegn ved barnet, som karakternivå på skolen.

Kontakt med barnevernet kan være av ulik varighet. Noen barn har kontakt med barnevernet over store deler av oppveksten, andre i en kort periode. Enkelte barn som bare har kontakt med barnevernet i førskolealder og ikke senere, har sannsynligvis kontakt pga. av familiens behov i en bestemt fase, behov som ikke eksisterer når barnet er eldre. Denne gruppen av barnevernsbarn har sannsynligvis en annen

familiebakgrunn enn de som har kontakt med barnevernet over store deler av oppveksten. En sammenlikning av grupper med ulik kontakt med barnevernet ble derfor foretatt før designet for de videre analysene ble tegnet opp.

Tabell 1. viser at barn som har hatt kontakt med barnevernet gjør det dårligere på skolen enn de som ikke har slik kontakt, og at de som har lengre kontakt har svakere karakterer enn de som bare har kontakt i førskolealder. Forskjellene er relativt store; 92 % av guttene med barnevernskontakt over hele oppveksten har under 40 grunnskolepoeng, blant gutter med kontakt før fylte seks år er andelen 81 %, og blant gutter uten kontakt med barnevernet er andelen 55 %.

Tabell 1. Andel med under 40 grunnskolepoeng ved avgang fra grunnskolen. Barn født 1987–1991. Det skilles mellom to grupper barnevernskontakt; kontakt før fylte seks år og siden ingen kontakt, og kontakt både som barn og i aldersfasen 15–18 år.

	Kontakt med barnevern før fylte seks år, senere ikke kontakt		Kontakt med barnevern gjennom hele oppveksten		Ikke kontakt med barnevernet	
	G	J	G	J	G	J
Andel med under 40 poeng	81	60	92	83	55	35
N	651	620	6124	5196	137972	132120

Tabellen er hentet fra «Risiko og marginalisering», notat til BLD mars 2011.

Tabell 2 (under) viser andelen som har under 40 poeng når de avslutter grunnskolen, blant barn som hadde kontakt med barnevernet som førskolebarn og barn som hadde kontakt med barnevernet over store deler av oppveksten, og grupper som har foreldre med det samme nivå av yrkesaktivitet og utdanning som barnevernsbarna. Tabellen viser at barn som har foreldre med samme utdannings- og inntektsprofil som barn som har hatt kontakt med barnevernet gjennom hele oppveksten, har flere med svake karakterer på skolen enn de som har samme profil som foreldre til barn som bare hadde kontakt med barnevernet før fylte seks år.

Blant de uten kontakt med barnevernet har 35 % av jentene i hele befolkningen under 40 grunnskolepoeng. Blant jentene som ikke har vært i kontakt med barnevernet, men som har en sosial bakgrunn som likner de som har kontakt med barnevernet gjennom hele oppveksten, har 56 % under 40 grunnskolepoeng. Blant de som er matchet med barn som bare hadde kontakt med barnevernet før de fylte seks år, er andelen 44 %. Barnevernets barn har en annen sosial bakgrunn enn gjennomsnittet, og grupper som likner barnevernsbarna på grunnleggende forhold, som foreldres utdanning og inntekt, skiller seg ut fra gjennomsnittsbarnet. Dette illustrerer at barnevernets barn skiller seg ut fra «gjennomsnittsbarnet» i forhold til sosial bakgrunn, dette må tas høyde for i sammenlikninger av barn som har kontakt med barnevernet og barn som ikke har det.

Tabell 2. Andel med under 40 grunnskolepoeng blant barn som var i kontakt med barnevernet før de fylte seks år og ikke siden, og blant barn som hadde kontakt med barnevernet gjennom oppveksten (i perioden 13–18 og før det), sammenliknet med matchede grupper.

	Ikke i kontakt med barnevern før seks år, ikke senere (matchet til gruppe A). Født 1989–1991.		Gruppe A. Kontakt med barnevern før seks år, ikke senere. Født 1989–1991.		Ikke kontakt med barnevern gjennom hele oppveksten (matchet til gruppe B). Født 1987–1991.		Gruppe B. Kontakt med barnevernet gjennom hele oppveksten. Født 1987–1991.	
	G	J	G	J	G	J	G	J
Andel med under 40 grunnskolepoeng	66	44	81	60	73	56	85	78
N	554	566	569	548	379	347	428	370

Tabellen er hentet fra «Risiko og marginalisering», notat til BLD mars 2011. Barn med lav fødselsvekt, og barn som er innvandret etter fylte ni år, er ikke med i de matchede utvalgene. Gruppe B og en matchet gruppe er basert på et 10 % utvalg.

Tabell 2 viser at barn som har hatt kontakt med barnevernet ikke direkte kan sammenliknes med «gjennomsnittsbarnet» på samme alder. De må sammenliknes med grupper som har mest mulig til felles med dem selv. Tabell 1 og 2 viser også at blant barn med kontakt med barnevernet er det ulike grupper, en måte å indikere dette på er hvor lenge man har hatt kontakt, og i hvilke aldersfaser. Med økningen i antall barn med kontakt med barnevernet forandrer muligens også gruppene seg. En analyse må derfor forholde seg til både ulike fødselskull født på ulike tider og i ulike grupper. De artiklene som er innsendt for publisering gjør nettopp dette.

Tre artikler; beskrivelse, oppsummering og konklusjoner

Av artiklene som beskrives, er to akseptert av internasjonale tidsskrift, én er under arbeid, men ikke innsendt. Analysene som presenteres er basert på registerdata, dvs. på tall fra hele befolkningen, ikke på utvalg. Variablene som brukes her, er demografiske data, utdanningsdata, karakterer, siktelser, inntektsdata, data om trygd og sosialhjelp, foruten da barnevernsdata. Data er koblet på individnivå, slik at man kan følge ulike grupper – og samspillet mellom ulike variable – over livsløpet. Data i tabeller referert i innledningen bygger på samme datakilde som tabell 1 og 2, mens figur 1 og 2 bygger på data hentet fra SSBs allmenne statistikk og publikasjoner. I analysene er bestemte fødselskull plukket ut.

De to ferdigstilte artiklene fokuserer direkte på økningen i antall tilmeldte til barnevernet, den tredje artikkelen, som er under arbeid, fokuserer på kjennetegn ved to grupper av klienter som har hatt kontakt med barnevernet over lang tid, og som har møtt tiltak som igangsettes for barn og unge med store behov for støtte. Denne artikkelen dekker både kjennetegn ved disse gruppene, og mulige effekter av de tiltak som iverksettes. Analyser og tabeller er ennå ikke fullt ut ferdigstilt, og detaljer må

videre bearbejdes, men visse grunnmønstre som kommer fram presenteres i denne rapporten.

Studie 1 Risk and marginalization in the Norwegian welfare society: a national cohort study of child welfare involvement²

Artikkelen analyserer utviklingen i antallet og sammensetningen av barn i kontakt med barnevernet fra perioden 1993–1999 til perioden 2001–2007. Barn og ungdom som mottok barnevernstiltak i alderen 0–5 og 13–18 år ble sammenliknet med jevnaldrende ikke-klienter. Formålet var tredelt: 1) å undersøke hvordan ulike sosiodemografiske bakgrunnsvariabler innvirket på barnas risiko for å komme i kontakt med barnevernet – samt hvilke bakgrunnsfaktorer som var sterkest relatert til kontakt med barnevernet, 2) å sammenlikne barnevernsklienter i de ulike aldersgruppene, og 3) å spore endringer i de ulike gruppene over tid for å utforske i hvilken grad økningen i barnevernsklienter i perioden 1993–2007 var ledsaget av endringer i barnevernsklientenes bakgrunns karakteristika.

Tilgang til nasjonale registerdata av høy kvalitet muliggjør en omfattende analyse av utbredelsen av ulike risikofaktorer knyttet til norske barns kontakt med barnevernet, ved at man kan sammenlikne ulike grupper av barn som har vært i kontakt med barnevernet og barn som ikke har hatt slik kontakt. I alt åtte grupper fra åtte fødselskull (N=518 106) inngikk i analysene. Det ble valgt ut en gruppe som mottok barnevernstiltak bare i alderen 0–5 år og ikke senere i livsløpet, 4 869 barn født 1993–94 og 5 253 barn født 2001–02 hadde hatt slik kontakt, 126 961 barn født 1993–94 og 116 374 barn født 2001–02 som ikke var i kontakt med barnevernet i denne aldersfasen inngår også i analysene. 6406 ungdom født 1980–81 og 8 849 ungdom født 1988–89 som var i kontakt med barnevernet i alderen 13–18 inngår i analysene, det samme gjør de 126 902 ungdom født 1980–81 og 122 494 ungdom født 1988–89 som ikke hadde vært i kontakt med barnevernet ved fylte 19 år.

De sosiodemografiske bakgrunnsvariablene som ble brakt inn i analysene var kjønn, mors antall barn, mors alder ved fødsel av første barn, foreldres utdanning, foreldres sivilstatus, barnets etniske opprinnelse indikert ved barnets landbakgrunn, samt en kompleks indikator på økonomisk fattigdom regnet ut på basis av eventuell lønnsinntekt og overføringer etter OECDs formel for beregning av husholdsfattigdom. Studiens brede omfang når det gjelder antall personer, antall bakgrunnsvariabler og tid gjør det mulig å undersøke grupper av barn med ulik sosial bakgrunn og landbakgrunn – både innad i og utenfor barnevernet – spore endringer over tid, og undersøke interaksjoner mellom alle disse faktorene.

² Akseptert for publisering av *Child Indicator Research*, <http://link.springer.com/journal/12187>

Metode

Innledningsvis ble det gjennomført deskriptive analyser av hhv. barneverns klienter og ikke-klienter for hvert av de fire fødselskull-parene. Samtlige av de ovennevnte sosiodemografiske faktorene inngikk i analysene. I tillegg ble alle variabler i de bivariate analysene inkludert i logistiske regresjonsmodeller. Dette gjorde det mulig å anslå hver bakgrunnsfaktors unike bidrag til risikoen for å komme i kontakt med barnevernet, justert for effekten av alle de andre faktorene. Separate regresjonsmodeller ble konstruert for kontakt med barnevernet hhv. i 0–6- og 13–18-årsalder. Vi ønsket også å sammenlikne ulike aldersgruppers risiko for kontakt med barnevernet i de to utvalgte tidsepokene 1993–1999 og 2001–2007. Derfor ble fødselskullene vi ville sammenlikne inkludert i samme analysemodell – to modeller totalt sett.³

Resultater

Oppsummert peker resultatene i retning av tre hovedfunn:

Barnevernspopulasjonen skiller seg vesentlig fra befolkningen generelt med hensyn til sosiodemografisk bakgrunn.

Funnene viste betydelige forskjeller mellom barneverns klientene og jevnaldrende ikke-klienter for samtlige sosiodemografiske variabler i analysene, i alle 8 fødselskull, hvilket indikerer at barneverns klientene sosialt og økonomisk er en marginalisert gruppe. Størst var forskjellene i familiestruktur (hvem barnet bor med), etterfulgt av foreldrenes utdanningsnivå og husholdsinntekt. Verdt å merke seg er også en tydelig overrepresentasjon av barn med ikke-vestlig landbakgrunn i barnevernsstatistikken. Resultatene harmonerer med tidligere forskning om barneverns klienters bakgrunn, som viser en høyere forekomst av barnevernskontakt blant barn fra lavere sosioøkonomiske lag, og en uforholdsmessig høy andel etniske minoritetsfamilier, mødre som fikk barn før fylte 20, store familier og enslige forsørgere i barnevernet (f.eks. Clausen og Kristofersen, 2008b; Ejrnæs et al 2011; Frønes og Strømme 2014; Franzén et al., 2006).

Kontroll for alle kovariater i de multivariate analysene bekreftet delvis de bivariate funnene. Alle de undersøkte risikoindikatorerne ga en forhøyet risiko for kontakt med barnevernet. Det å bo med en enslig forsørger og ha en mor med flere enn tre barn var forbundet med størst risiko for kontakt med barnevernet i 0–5 årsalder, mens det å bo med en enslig forsørger og å ha en ikke-vestlig landbakgrunn var de faktorene som var sterkest relatert til barnevernskontakt i alderen 13–18 år.

Foreldre- og familiebakgrunn betyr mest for de yngste barna.

Et mønster som tydelig framkom av regresjonsresultatene, var en klar nedgang i den statistiske betydningen av de risikofaktorene som omhandlet foreldrebakgrunn

³ Alle bakgrunnsfaktorene i modellen ble testet i samspill med en kohort-dummy-variabel (0=1993–94, 1=2001–2 for kontakt med barnevernet i alderen 0–5 år; 0=1980–81, 1=1988–89 for kontakt med barnevernet i 13–18-årsalderen). Alle analysene ble gjennomført i SPSS.

(indikatorene på foreldrebakgrunn var mors antall barn, om mors fikk første barn før fylte 20 år, om familiens husholdsinntekt var under fattigdomsgrensen, og om foreldre ikke hadde fullført videregående opplæring) med barnets økende alder. Foreldres bakgrunn synes med andre ord å ha større betydning for eventuell kontakt med barnevernet i 0–5-årsalder, enn i 13–18-årsalderen. Dette kan skyldes at atferdsproblemer, psykisk helse og forhold som knyttes direkte til barnet blir tydeligere med økende alder, mens i de yngste gruppene dreier barnevern seg om familier med svake ressurser og behov for støtte til omsorg for barn(a).

Sosiodemografisk sett endret barnevernspopulasjonen seg relativt lite fra første til andre periode.

Til tross for kraftig vekst i antallet barnevernsklienter fra 1993 til 2007, var familiene som var involverte i barnevernet henholdsvis i perioden 1993–99 og 2001–7 sosiodemografisk sett nokså like. Men økningen i antallet barnevernsklienter fra tidlig på nittitallet har skjedd i kjølvannet av en utvikling i Norge med økende velstandsvekst. De marginaliserte gruppene kan relativt sett oppleve økende marginalisering, selv om gruppene som sådan ikke forandrer seg. Verdt å merke seg for de yngste barnevernsklientene er en økning i andelen ikke-vestlige innvandrere fra første (1993–1999) til andre (2001–2007) periode. Ser vi på andelen foreldre med bare basisutdanning, synker den blant ikke-klienter fra 32 % til 21 % blant mødre til de yngste. For barnevernsklienter er andelen mødre med bare basisutdanning 65 % ved begge tidspunkt. For ikke-barnevernsklienter i aldersgruppa 13–18 år synker andelen mødre med basisutdanning fra 49 % til 36 %; for barnevernsklienter synker andelen mødre med bare basisutdanning fra 70 % til 62 %. Utviklingen blant fedre er tilsvarende; i den eldste gruppa er det også blant fedrene til barnevernsklienter en synkende andel med bare grunnskole, men andelen har sunket mindre enn blant fedre til barn som ikke har kontakt med barnevernet.

Den grunnleggende ulikheten, når vi sammenlikner barnevernsklientene med resten av barnebefolkningen, er at barnevernsklientene mye oftere enn andre har bakgrunn i familier som er marginale i forhold til utdanning og yrkesaktivitet. Barn med ikke-vestlig opprinnelse har oftere enn barn av etnisk norske foreldre den sosiodemografiske bakgrunn som kjennetegner barnevernspopulasjonen; foreldre med lav grad av yrkesaktivitet og utdanning. Oppsummert viser studien at økningen av tilmeldte i barnevernet innbefatter en sterk økning i barn med innvandringsbakgrunn, en økning som overstiger økningen i befolkningen av denne gruppen (for en diskusjon av økningen barn med innvandrerbakgrunn, se Kalve og Dyrhaug, 2011).

Studien legger vekt på å vise forandringen i perioden i to ulike aldersgrupper. Regresjonsanalyser viser hvilke faktorer som korrelerer sterkest med sannsynligheten for å være barnevernsklient. I en slik analyse forholdes hver enkelt variabel til utfallet, mens andre kontrolleres for. Her kommer enslige mødre, fattigdom, sosialhjelp og yrkesdeltakelse ut som viktige faktorer, mens landbakgrunn som sådan betyr lite. Dette skyldes at innvandrerforeldrene ofte har lav utdanning, lav inntekt og sosialhjelp, og «forsvinner» dermed inn i disse kategoriene. Det illustrerer at etnisk

ulikhet primært er ulikhet i utdanning, yrkesaktivitet og sosialhjelp, ikke en ekstern kulturell faktor som blir igjen når alt annet er kontrollert for. Innvandringsbakgrunn som sådan er mindre viktig i årsaksanalysen, når andre faktorer kontrolleres for. Dette harmonerer med analyse fra prosjektet «Risiko og levekårsutvikling for ulike grupper barn», som viser at barn av foreldre som ikke er yrkesaktive, har lav utdanning og mange barn, befinner seg i en risikosituasjon. Svært mange av disse er innvandrere. Blant etnisk norske barn er det en økende ulikhet mellom barnevernsklienter og barn som ikke har kontakt med barnevernet, i forhold til foreldres utdanning og yrkestilknytning.

Studie 2 Ethnic disproportionality in the child welfare system: A Norwegian national cohort study ⁴

Denne artikkelen utdyper analysen av barn av ikke-vestlige innvandrere og barn av etnisk norske familier, som har kontakt med barnevernet i alderen 6–12 år.

Tabellanalysen involverer 114 364 barn født 1994–1995; barn uten innvandringsbakgrunn, innvandrere med ikke-vestlig landbakgrunn som kom til landet ved 0–1-årsalder, samt norskfødte med ikke-vestlige innvandrerforeldre.

Problemstillingen er enkel, hvordan fordeler kontakt med barnevernet seg etter landbakgrunn, og hvordan samspiller barnets landbakgrunn med sosiale bakgrunnsfaktorer? Er landbakgrunn i seg selv et viktig forhold, eller er det andre faktorer som spiller størst rolle?

Metode

Også i denne artikkelen ble det gjort deskriptive analyser av barnevernsklienter og ikke-klienter. Deretter ble det gjort regresjonsanalyser, hvor nye sosiodemografiske variable ble brakt inn som fire blokker av variable, i form av indikatorer på sosial bakgrunn. Ved et slikt design kan en se hvordan effekten av faktoren landbakgrunn / etnisk bakgrunn systematisk forandrer seg etter hvert som nye sosiale bakgrunnsfaktorer bringes inn.

Resultater

Analysene viser at barnevernsklientene, både de norske og de ikke-vestlige, er en marginalisert gruppe. Nesten 60 prosent av barnevernsklientene har mor og far uten fullført videregående utdanning. 55,3 prosent av de etnisk norske barnevernsklientene og 48 prosent av barnevernsklientene med ikke-vestlig bakgrunn bor med en enslig forelder. 22,3 prosent av alle ikke-vestlige barnevernsklienter og 16,3 prosent av alle norske barnevernsklienter er fattige etter OECDs kriterier, og 30 prosent av barnevernsklientene i begge grupper har mødre som mottok sosialhjelp da barnet var 6 år. Dette er i sterk kontrast til ikke-klientene totalt.

⁴ Akseptert for publisering av *Children and youth services review*, <http://www.journals.elsevier.com/children-and-youth-services-review>

Andelen barn med foreldre utenfor arbeidsmarkedet er generelt høy i gruppa med ikke-vestlig bakgrunn – både blant barna i barnevernet (30,2 % av fedrene – 40,6 % av mødrene) og utenfor barnevernet (24,8 % av fedrene og 35,5 % av mødrene). De ikke-vestlige barnevernsklientene skiller seg relativt lite fra ikke-vestlige ikke-klienter, mens forskjellene mellom etnisk norske barnevernsklienter og ikke-klienter er store.

En logistisk regresjonsanalyse viser at sannsynligheten for å komme i kontakt med barnevernet er mye større for barn av ikke-vestlige foreldre enn for etnisk norske, når bare variablene etnisk bakgrunn / landbakgrunn bringes inn. Barnets landbakgrunn influerer sterkt sannsynligheten for å komme i kontakt med barnevernet, barn med ikke-vestlig bakgrunn er overrepresentert.

Når man legger inn flere faktorer, som foreldres utdanning og tilknytning til arbeidsmarkedet, om man lever over / under fattigdomsgrensa, mors antall barn, om mor har mottatt sosialstønad og hvem barnet bor med, faller ikke-vestlig bakgrunn bort som forklaringsfaktorer i forhold til kontakt med barnevernet. *Vi ser igjen at de forholdene som skaper økningen i antall innvandrerbarn i barnevernet er foreldrenes manglende utdanning, store familier og manglende tilknytning til arbeidslivet.* Dette harmonerer med analyser fra prosjektet «Risiko og marginalisering».

Studie 3 Adolescents in MST Treatment: Social Background and Life Course directions

Dette er en studie av barn rekruttert til en bestemt intervensjon, Multisystemic Therapy, MST⁵, en intervensjon som tilbys overfor ungdom og familier i en problematisk situasjon, hvor alternativet oftest vil være institusjonsopphold for barnet. Ungdom som mottar MST i 17-årsalder sammenliknes med andre barn/unge i barnevernet og med ungdom som har tilbrakt tid i institusjon. MST-barn er tilbudt terapi/familiestøtte pga. barnas alvorlige atferdsproblemer, samtidig som familien må ha ressurser til å profitere på et slikt tilbud. Familien til MST-barn har generelt noe mer ressurser enn familien til barn på institusjon, hvor mange befinner seg ikke pga. av barnets atferd, men på grunn av omsorgssvikt. MST-barna har generelt store problemer på skolen, svake karakterer, og fullfører i liten grad videregående utdanning, i enda mindre grad enn gjennomsnittet av alle barn som har vært i kontakt med barnevernet (Christensen og Mauseth, 2007).

Metode

De deskriptive analysene bygger på sammenlikninger av barn/unge med kontakt med MST med tilsvarende fødselskull fra resten av befolkningen, med barn/unge med kontakt med barnevernet, og barn som har tilbrakt tid på barne- og ungdomshjem. Data om MST finnes også ved at det er samlet inn data fra utvalg av de unge som har mottatt MST. Totalt er 693 unge født 1984 til og med 1990 registrert som å ha mottatt MST når de var i aldersfasen 17–18 år.

⁵ http://en.wikipedia.org/wiki/Multisystemic_therapy

På bakgrunn av en propensity score matching⁶ kan unge med MST-kontakt sammenliknes med barnevernsbarn med samme kjennetegn som MST-barna på en rekke variable, og med ungdom med de samme kjennetegn som har vært på institusjon. Utfallsvariablene er inntekt, utdanning og kriminelle handlinger. Alle analysene ble gjennomført i SPSS. Propensityscorematching er utført av Øystein Evensen ved Comte analysebyrå.

Resultater

Her er gjort foreløpige analyser, hvor en søker å sammenlikne data direkte fra MST-implementeringen med registerdata. MST-ungdom er alle i kontakt med programmet pga. problematisk atferd. En sammenlikning av MST-ungdom med ungdom på barne-ungdomshjem, viser at MST-ungdom oftere enn barn på institusjon lever med begge foreldre, oftere har foreldre med mer enn grunnutdanning, og sjeldnere enn institusjonsbarna har far som er siktet for en kriminell handling. MST-ungdommen gjør det svakt på skolen, er oftere enn institusjonsbarna i kontakt med barnevernet pga. problematferd og i mindre grad pga. omsorgsproblemer i familien. Begge grupper har en stor andel med svært svake karakterer på grunnskolen. En matching av institusjonsbarn og MST-barn, forteller at blant barn med samme bakgrunn som disse, men uten kontakt med verken institusjon eller MST, er det en større andel enn hos «gjennomsnittbarna» som bare oppnår grunnskole og flere som er siktet for en kriminell handling.

De foreløpige studiene viser som nevnt at svært få fullfører videregående skole, men de samme analyser tyder på at relativt mange har lønnsinntekt i begynnelsen av tjuårene, hvilket indikerer sosial integrasjon i form av deltakelse på arbeidsmarkedet. Dette vil bli videre analysert. Foreløpig kan dette tyde i retning av at mange i denne ungdomsgruppa vil ha mer utbytte av aktiv støtte til integrasjon i arbeidslivet enn av innsats for å fullføre videregående skole allmennfag. Dette er et av de temaene artikkelen vil berøre, i tillegg til å sammenlikne de ulike gruppene.

Oppsummering og konklusjoner

Det er mange forhold bak økningen i tilmeldte til barnevernet. Økende ressurser og sensitivitet i barnevernet kan spille en rolle, en kan tenke seg at økningen i antall tilmeldte skyldes at barnevernet rekrutterer flere mindre alvorlige tilfeller. Dette kan i noen grad være mulig, men at andelen barn og unge under omsorg steg i perioden 2010–2013⁷, indikerer ikke at utviklingen går i retning av færre barn med omfattende behov. Framtiden vil vise om denne trenden holder seg. Ulike mekanismer kan også være virksomme samtidig; det er fullt mulig at økningen i kompetansekrav, økning i antall barn i risikosituasjoner og flere barn med omsorgsbehov bidrar til økningen av antall barn i kontakt med barnevernet, samtidig som økt aktivitet og sensitivitet fra barnevernets side kan influere økningen i alle grupper.

⁶ For en beskrivelse: http://en.wikipedia.org/wiki/Propensity_score_matching

⁷ <http://www.bufetat.no/om/statistikk/barnevern/>

Økning i tilmeldte til barnevernet i den etnisk norske populasjonen ser ut til delvis å være forankret i en økende relativ marginalisering; barnevernsbarna forandrer seg ikke mye, men deres relative posisjon forandrer seg. Dette indikerer at økningen i barnevernet i noen grad er forankret i kravene fra den kunnskapsbaserte økonomien, med dennes vekt på kompetanse og evne til deltakelse i yrkeslivet. Tilstrømming av unge mennesker fra andre land i Europa, kan også ha bidratt til at de ufaglærte jobbene i servicesektoren i mindre grad enn ellers har vært åpne for unge som ikke stiller sterkt i konkurransen om arbeid, med økende marginalisering som resultat⁸. LO har uttrykt en viss bekymring for at nye innvandrergupper kan presse svakere grupper ut av arbeidsmarkedet.

Denne studien peker som flere andre på en økende andel barn med innvandrerbakgrunn i barnevernet, og at dette er knyttet til at mange barn av ikke-vestlige innvandrere har foreldre med lav utdanning og liten tilknytning til yrkeslivet. Faktorene som influerer kontakt med barnevernet, som fattigdom og sosialhjelp, indikerer ikke bare dårlig økonomi, de er også, på samme vis som lav utdanning, en indikasjon på svake ressurser i forhold til integrasjon i den kunnskapsbaserte økonomien. Fattigdom, langvarig bruk av sosialhjelp og lav utdanning, henger sammen. Å motta sosialhjelp er ikke bare et tegn på svak økonomi, men også på svake ressurser i forhold til sosial integrasjon. Den samme konklusjonen trekker Vinnerljung i en analyse basert på svenske registerdata; sosialhjelp over lang tid opptrer som en indikator på psykososiale problemer i familien (Vinnerljung med flere, 2008).

Økningen i antall barn i kontakt med barnevernet kan forankres både i økende marginalisering knyttet til kunnskapsøkonomiens utvikling, og i økende marginalisering av barn og unge i spesifikke grupper, spesielt i deler av innvandrerbefolkningen. Innvandrerbarns marginalisering er knyttet til foreldrenes marginale posisjon. For den økende gruppen av barnevernsbarn med ikke-vestlig bakgrunn er tiltak som bidrar til foreldres integrasjon i yrkeslivet grunnleggende. Framtidens politikk for svake grupper stilles overfor utfordringer; tiltak for denne gruppen må sikte på sosial integrasjon, som ikke nås med overføring av økonomiske midler alene.

Med basis i funnene i dette prosjektet, og i en rekke andre prosjekt i Norge det siste tiåret, ønsker en å understreke behovet for et syntetiserende arbeid som samler trådene både i forhold til funn og i forhold til videre strategier for barnevern og en politikk for barn.

⁸ Se f.eks. <http://www.dn.no/nyheter/naringsliv/2013/06/27/alle-nye-jobber-gar-til-innvandrere?service=print>

Litteratur

- Backe-Hansen med flere (2014). *Barnevern i Norge 1990–2010*. NOVA-rapport 9/14.
- Barne-, likestillings- og inkluderingsdepartementet (2012–2013). Prop. 106 L (2012–2013). Proposisjon til Stortinget (forslag til lovvedtak). Endringer i barnevernloven.
- Barth, R. P. (2009). Preventing Child Abuse and Neglect with Parent Training: Evidence and Opportunities. *The Future of Children*, 95–118.
- Cameron, C., Jackson, S., Hauari, H., and Hollingworth, K. (2012). Continuing educational participation among children in care in five countries: some issues of social class. *Journal of Education Policy* 27(3), 387–399.
- Christensen, T., og Mauseth, T., (2007). Multisystemisk terapi: familie- og nærmiljøbasert behandling av ungdom med alvorlige atferdsvansker. *Tidsskrift for Norsk Psykologforening*, 44(9), 1095–1106.
- Clausen S. E., og Kristoffersen, L. (2008). *Barnevernsklienter i Norge 1990–2005, en longitudinell studie*. NOVA-rapport 3/2008.
- Drake, B., Lee, S., & Jonson-Reid, M. (2009). Race and Child Maltreatment Reporting: Are Blacks Overrepresented? *Children and Youth Services Review*, 31, 309–316.
- Ejrnæs, M., Ejrnæs, M., & Frederiksen, S. (2011). Risk factors of entry in out-of-home care: an empirical study of Danish birth cohorts, 1981–2003. *Child Indicators Research*, 4(1), 21–44.
- Frønes, I., og Strømme, H. (2014). *Risiko og marginalisering*. Oslo: Gyldendal.
- Kalve, T., og Dyrhaug, T. (2011). *Barn og unge med innvandrerbakgrunn i barnevernet 2009*. Statistisk sentralbyrå: Rapport 39/2011.
- Nadim, M., & Nielsen, R. A. (2009). *Barnefattigdom i Norge. Omfang, utvikling og geografisk variasjon*. Oslo: Fafo.
- Markussen, E. (2014). *Utdanning lønner seg: Om kompetanse fra videregående og overgang til utdanning og arbeid ni år etter avsluttet grunnskole 2002*. NIFU-rapport 1–2014.
- OECD (2014). *Skills Strategy Diagnostic Report Norway*. <http://www.regjeringen.no/upload/KD/Vedlegg/Internasjonalt/UNESCO/NorwayDiagnosticReportCorrectedVersion.pdf>. Lastet ned 4.12.2014.
- OECD (2014) *Skills Strategy Action Report* http://skills.oecd.org/developskills/documents/OECD_Skills_Strategy_Action_Report_Norway.pdf. Lastet ned 4.12.2014.
- Sedlak, A. J., Mettenburg, J., Basena, M., Petta, I., McPherson, K., Greene, A., . . . (2010). *Fourth National Incidence Study of Child Abuse and Neglect (NIS-4): Report to Congress*. Washington, DC: U.S. Department of Health and Human Services, Administration for Children and Families.
- Social Rapport 2010. Västerås: Edita Västra Aros. Hentet fra http://www.socialstyrelsen.se/publikationer2010/2010-3-11/documents/2010-3-11_kap_7_skolbetyg_utbildning_och_risker_for_ogynnsam_utveckling_hos_barn.pdf
- Vinnerljung, B., Franzén, E., Gustafsson, B., og Johansson, I-M. (2008). Out-of-home care among immigrant children in Sweden: a national cohort study. *International Journal of Social Welfare*, 17(4), 301–311.
- Vinnerljung, B., Hjern, A., & Lindblad, F. (2006). Suicide attempts and severe psychiatric morbidity among former child welfare clients – a national cohort study. *Journal of Child Psychology and Psychiatry*, 47, 723–733