

Å sikre bærekraftige miljø: Hvordan forstå og bekjempe negative prosesser og mobbing

Thormod Idsøe og Frode Heiestad, NUBU



Opplæringsloven § 9a – Barns rett til utvikling og trygghet

- Alle elevar har rett til eit trygt og godt skolemiljø som fremjar helse, trivsel og læring (§9A-2)
- Skolen skal ha nulltoleranse mot krenking som mobbing, vald, diskriminering og trakassering. Skolen skal arbeide kontinuerleg og systematisk for å fremje helsa, miljøet og tryggleiken til elevane (§9A-3)
- Dersom skolen har mistanke om eller får melding om at en elev ikke har et trygt og godt skolemiljø, utløser det aktivitetsplikten (§9A-4)

Hva er det vi ønsker å bekjempe?



Hva er det vi ønsker å bekjempe?

Gjentatt negativ eller ondsinnet atferd fra en eller flere individer rettet mot et individ som har vanskelig for å forsvare seg



En annen definisjon av mobbing

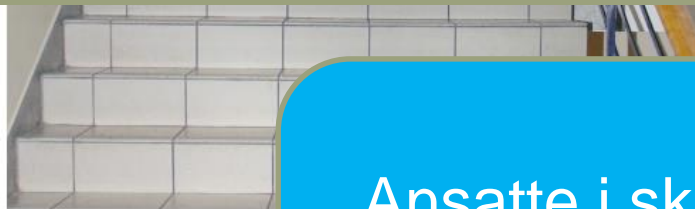
- *Mobbing av barn er handlinger fra voksne og/eller barn som hindrer opplevelsen av å høre til, å være en betydningsfull person i fellesskapet og ha muligheter til medvirkning (Ingrid Lund m. fl. 2017)*



Debatt: Mobbing

Uavhengig av definisjoner må vi være bevisste på hva vi ser etter når vi ser etter mobbing

Uavhengig av definisjoner må vi være bevisste på hva vi ser etter når vi ser etter mobbing



STORT PROBLEM: Ca 50 000 barn og unge i grunnskolen utsatt for mobbing

DEBATT: 29. JANUAR 2019 KL. 7.32

Av Tove Fløkk, førsteamanuensis ved Nasjonalt senter for atferdsforskning

Jeg opplever en økende usikkerhet knyttet til begreper som ansatte i barnehagen, fagfolk som skal bistå i mobbing og dette skremmer meg. Det skyldes at begreper som «nye» mobbedefinisjonen.

Av og til blir man så bekymret at man føler ansvar for å delta i samfunnsdebatten. Dette er en slik situasjon. Jeg er oppriktig opprørt og redd på vegne av alle de barn og unge som i dag blir utsatt for mobbing (ca 50 000 barn og unge i grunnskolen).



0bs
LES IRLERES KAMERENS
ANNONSE



Ansatte i skole og barnehager bør drøfte på et praktisk nivå hva er det vi konkret ser etter ved mobbing

andre jevnlig over tid. b), den som blir krenket er i en avmaktssituasjon i forhold til noen som har mer makt og e), den som blir krenket er maktesløs i situasjonen, hun eller han klarer ikke å



PROFESSOR: Ingrid Lund.

Vel fremme.
ANNONSE
THE 1075

Å sikre bærekraftig miljø

- Opplæringsloven §9A-3 slår fast at skolen skal ha **nulltoleranse** mot krenkelser som mobbing, vold, diskriminering og trakassering
- Operasjonalisere nulltoleranse - uavhengig av definisjon av mobbebegrepet, må skolen gjennomgå sine rutiner og etablere en praksis blant alle ansatte for nulltoleranse i skolemiljøet.



Hva er en bærekraftig tilnærming for å bekjempe negative prosesser og mobbing?





Forskningsoppsummering 2/2014 «Forhold ved skolen som har betydning for mobbing» (Kunnskapssenter for utdanning)

«Den beste måten å få bukt med problemer som mobbing, erting, plaging og vold i skolen er derfor å sette i verk **tiltak som fremmer et godt skolemiljø**. Det handler om at **alle skolens aktører** arbeider på **flere fronter** samtidig, i en **koordinert innsats** mot **felles mål**.»

- **Hovedfunn:**

- Forståelse av mobbingens kontekst og gruppedynamikk.
- En mer inkluderende skole gir bedre læringsmiljø.
- Fem dimensjoner ved et godt skolemiljø:

Trygghet, relasjoner, undervisning og læring, institusjonelle omgivelser, skoleutvikling



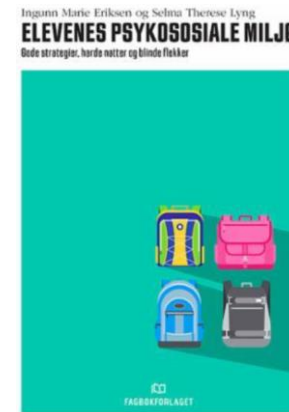
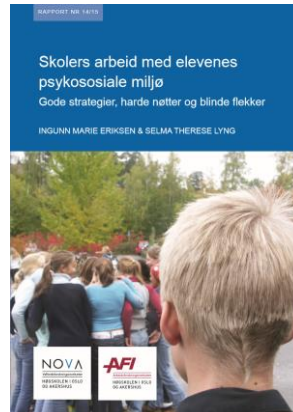
Fem dimensjoner ved et godt skolemiljø

- 1) **Trygghet** – det vil si regler, normer, fysisk trygghet og sosio-emosjonell opplevelse av trygghet
- 2) **Relasjoner** – opplevelse av tilhørighet til skolen, respekt for ulikhet, sosial støtte, ledelse og forholdet mellom elevenes etniske bakgrunn og opplevelse av tilhørighet i skolen
- 3) **Undervisning og læring** - undervisningen tar hensyn til hele bredden av lærerplanen, at elevene opplever å få faglig og sosial støtte og at lærere og elever opplever skolemiljøet som positivt.
- 4) **Institusjonelle omgivelser** – de fysiske omgivelsene, ressurser og utstyr, men også tilknytning til skolen som gir trygghet og trivsel.
- 5) Gode prosedyrer for kollektiv innsats gjennom **skoleutvikling**

«Skolers arbeid med elevenes psykososiale miljø - Gode strategier, harde nøtter og blinde flekker»

(NOVA 14/15, Eriksen & Lyng 2018))

- To strategier går igjen på tvers av skoler med godt psykososialt miljø:
 - 1. Atferdsregulering** – Omsorgsfull kontroll – god klasseledelse og aktivt tilsyn,
 - 2. Relasjonsarbeid** – mot elever og foreldre gjennom positivt elevsyn, forsterke positiv atferd, prioritet og støtte fra ledelsen



Sosiale ferdigheter og mobbing

- Risikofaktorer for at mobbing skal oppstå er for eksempel dårlige vennskap og mangel på sosial kompetanse (D. Pepler)
- Mobbing kan forebygges ved å øke elevenes sosiale ferdigheter, og å inkludere hele skolen i det forebyggende arbeidet (D. Cross)





Opplæringsloven § 9a – Barns rett til utvikling og trygghet

- Alle elevar har rett til eit trygt og godt skolemiljø som fremjar helse, trivsel og læring (§9A-2)
- Skolen skal ha **nulltoleranse** mot krenking som mobbing, vald, diskriminering og trakassering. Skolen skal **arbeide kontinuerleg og systematisk** for å fremje helsa, miljøet og tryggleiken til elevane (§9A-3)
- Dersom skolen har mistanke om eller får melding om at en elev ikke har et trygt og godt skolemiljø, utløser det **aktivitetsplikten** (§9A-4)

Tre parallelle tilnærminger for bærekraftig tilnærming for å bekjempe negative prosesser og mobbing?

1. Skolen skal arbeide kontinuerlig og systematisk:

Skoleomfattende systematiske tilnærminger for å forebygge mobbing

2. Nulltoleranse mot krenking som mobbing:

Kunnskap om mobbingens kontekst og gruppedynamikk for å avdekke og stoppe mobbing

3. Aktivitetsplikten:

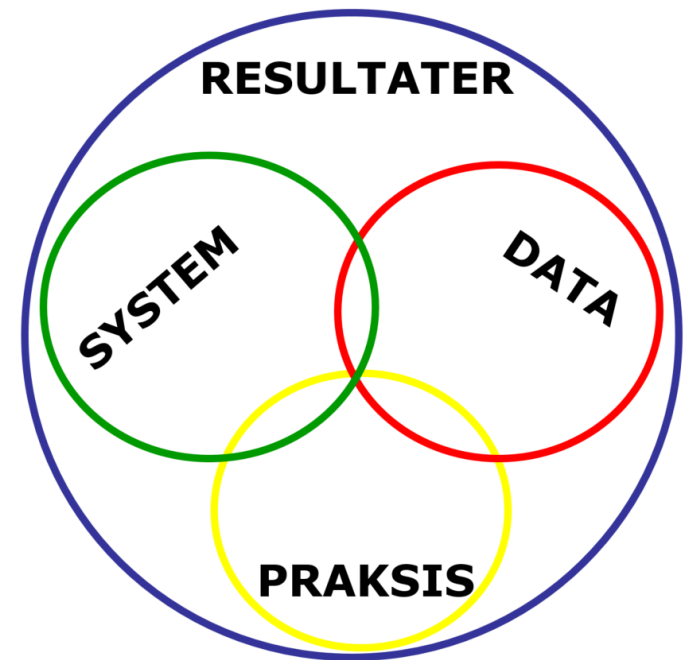
Følge opp elever som har vært utsatt for mobbing og elever som utsetter andre for mobbing

1. Skolen skal arbeide kontinuerlig og systematisk:

Skoleomfattende systematiske tilnærminger for å forebygge mobbing

Hva menes med et skoleomfattende arbeid?

- Systematisk og målrettet arbeid over tid
- En arbeidsform som gir skolen et praktisk rammeverk og en praktisk-pedagogisk plattform
- Et kollektivt ansvar der alle samvirker med hverandre og bygger på felles prinsipper
- Innebærer en felles praksis som fremhever hvilke handlinger og aktiviteter vi legger vekt på i møte med elevene i og utenfor undervisningsrommet
- Databaserte beslutninger
 - Elevenes utbytte
 - Gjør vi det vi sier vi skal gjøre



Ledelse og implementering

- «Problemer som mobbing og uønsket atferd kan oppstå når ledelsen ikke forstår at godt skolemiljø forutsetter oppmerksomt og vedvarende arbeid.»

(Forskningsoppsummering 2/2014 «Forhold ved skolen som har betydning for mobbing»)

Eksempler på komponenter i et skoleomfattende systematisk arbeid for trygt og godt skolemiljø?

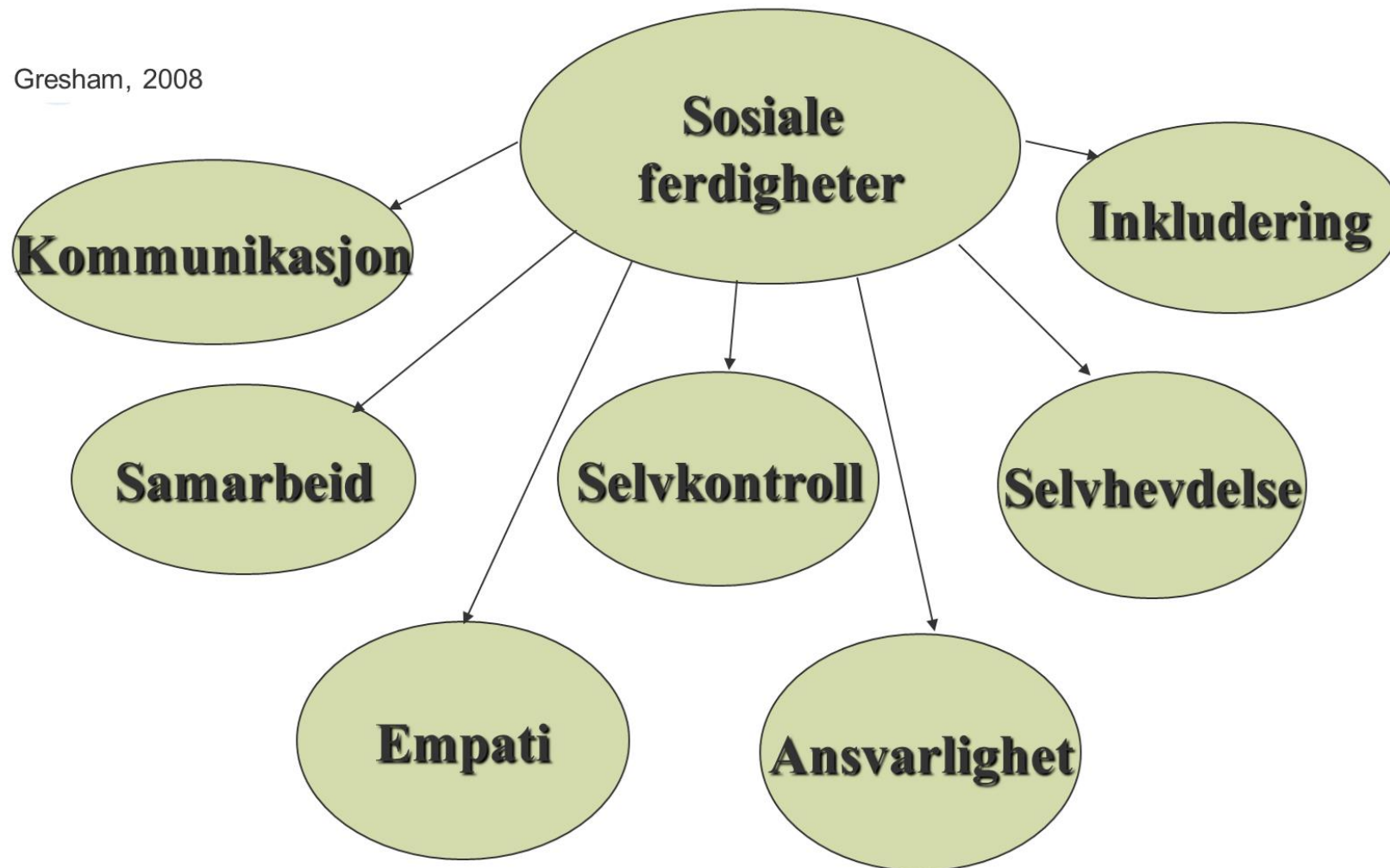
Aktivt tilsyn - en aktiv oppfølging i klasserommet eller en hvilken som helst arena på skolen som innbefatter **bevegelse, **skanning** og hyppig **positiv involvering** og **samspill** med elevene.** (DePry & Sugai, 2002)

- Friminutt en viktig læringsarena for elevene for sosial og emosjonell kompetanse – Hvilke sosiale og emosjonelle ferdigheter vil vi at elevene lærer?
- Trygghet en forutsetning for læring, også friminuttene
- Fem timer friminutt med tilsyn per uke
- En viktig arena for voksne å skape gode relasjoner mellom voksne og barn gjennom positiv involvering



Enkle regler som f.eks. vis ansvar, vis omsorg vis respekt etc. som er synlige i skolen og læres bort til elevene og dekker et bredt spekter av sosiale ferdigheter.

Gresham, 2008



Gode relasjoner lærer-elev

(Hattie 2009, Pianta & Sabol 2012, Roorda & Koomen 2012, Hughes 2011, Undheim 2008)

- Tryggere barn/ungdom
- Fremmer læring
- Bedre kommunikasjon
- Muliggjør at elevene kan fortelle om at de ikke har et trygt og godt skolemiljø
- Den ansatte er oppmerksom på hvordan eleven har det og kjenner eleven – vil kunne gjøre det enklere å fange opp at eleven ikke har et trygt og godt skolemiljø
- NB! På tross av gode relasjoner vil elever ofte ikke si ifra om mobbing
 - Tror problemet blir større
 - Skam
 - Egen skyld

...sikt over kjernekomponenter i Olweus program mot mobbing og anti-sosial handling

Tiltak på skolenivå

- undersøkelse med spørreskjema
- studiedag om mobbing
- bedre inspeksjonssystem
- pedagogiske samtalegrupper
- opprettelse av samordningsgruppe

Tiltak på klassenivå

- klasseregler mot mobbing
- regelmessige klasseråd
- klasseforeldremøte

Tiltak på individnivå

- alvorlige samtaler med mobbere og mobbeofre
- samtaler med foreldrene til innblandede elever

Programmet baserer seg på noen få grunnleggende prinsipper.

Voksne som:

- viser varme og engasjement ovenfor barna i skolehverdagen
- står for klare grenser mot uakseptabel adferd
- følger opp grensene ved bruk av ikke-fysiske og rettferdige sanksjoner når det trengs



Olweusprogrammet

Bruk av data

/arme/omsorg



2. Nulltoleranse mot krenking som mobbing:

Kunnskap om mobbingens kontekst og gruppedynamikk for å avdekke og stoppe mobbing

Proaktiv systematisk tilnærming

- Tilegne seg kunnskap om mobbing
- Operasjonalisert «nulltoleranse»
- Verktøy til å kartlegge læringsmiljøet og avdekke mobbing – f.eks. Spekter
- Verktøy til å samle inn informasjon - observasjonsskjema
- Stoppe mobbingen – Stoppsamtalen (E. Roland 2014)
- Ressursgruppe til å vurdere data
- Vurdere tiltak på bakgrunn av informasjon
- Sette inn gode kunnskapsbaserte tiltak i tett samarbeid med elever og foreldre
- Evaluere og justere

3. Aktivitetsplikten:

**Følge opp elever som har vært utsatt for mobbing
og elever som utsetter andre for mobbing**

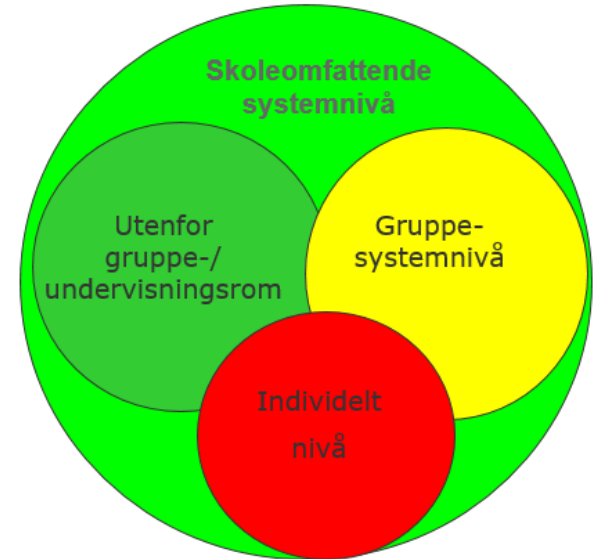
Oppfølging av mobbing – mer enn aktivitetsplikt

- Tre prinsipper for å kunne følge opp etter mobbing:
 1. Behovet for oppfølging må avdekkes
 2. De som skal følge opp etter mobbing, må ha nødvendig kompetanse for å gjøre arbeidet
 3. De som skal følge opp etter mobbing må ha avsatt tid til å følge opp



Oppfølging av mobbing – individuelt og i læremiljøet

- En elev som har vært mobbet, vil ofte ha mistet tilliten til omgivelsene og føle seg sveket
- En voksen som eleven har tillit til bør følge eleven og saken tett over tid og ofte «lenger enn» aktivitetsplikten
- Eleven delaktig i vurdering av tiltak
- Tilpasses eleven gjennom kartlegging eller profilering av eleven
- Lag en individuell plan for oppfølging
- Lag en plan for klassen/trinnet som en del av skoleomfattende tiltak



Oppfølging av mobbing – individuell oppfølgingsplan – psykisk helse

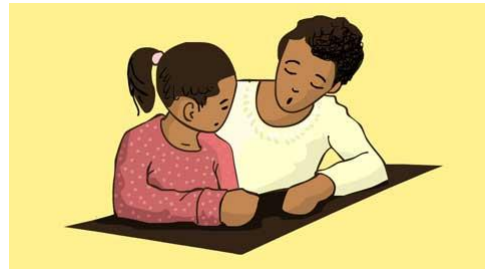
- Lærer i tett dialog med eleven
 - Planlagte samtaler
 - Korte uformelle samtaler «Hvordan har du det?»
 - Opplevd sosial støtte fra lærere kan virke beskyttende på negative senskader av mobbing
- Helsetjenesten/spesialisthelsetjenesten ved behov



Oppfølging av mobbing

– individuell oppfølgingsplan – faglige prestasjoner

- Dersom det er behov for faglig støtte:
 - Samtale med eleven om hvordan gjennomføre faglige presentasjoner, innleveringsarbeid
 - Hvilke medelever eleven ønsker å samarbeide med?
 - Hvilke timer og fagsituasjoner som er ubehagelige – hvordan tilrettelegge?
 - Skille mellom faglig tilrettelegging/ redusere press og det å redusere forventningene til eleven



Oppfølging av mobbing

– individuell oppfølgingsplan – sosial situasjon

- Dersom det er behov for sosial støtte:
 - Resosialisering nesten alltid sentralt mål – oppleve prososialt fellesskap
 - Gjenopprettelse av relasjoner
 - Skape forutsigbarhet og trygghet for eleven (og klassen)
 - Læreren er bevisst på:
 - Hvem som sitter sammen
 - Tar styringen ved gruppeinndeling
 - Etablere vennegrupper (NB!)
 - Friminuttaktiviteter styrt av voksne



Oppfølging av mobbing – plan for klassen (og SFO)

- Utvikle et godt læringsmiljø – noen punkter:
 - God klasseledelse - veiledning
 - Øve prososial atferd og sosiale og emosjonelle ferdigheter med hele klassen
 - Et «gyldig vi» – et opplevd klassekollektiv der inkludering gjelder
 - Klassemøter
 - Aktiviteter som styrker fellesskap følelsen



Oppfølging av mobbing – plan for hele skolen og SFO

- Utvikle et godt læringsmiljø – noen eksempler:
 - Økt tilsyn og kvaliteten på det over hele skolen
 - Felles proaktiv strategier
 - Anerkjennelse og oppmuntring
 - Styrke relasjoner
 - Grensesetting og operasjonalisert nulltoleranse
 - Felles skoleomfattende regler
 - Øve sosiale ferdigheter i fellesområder

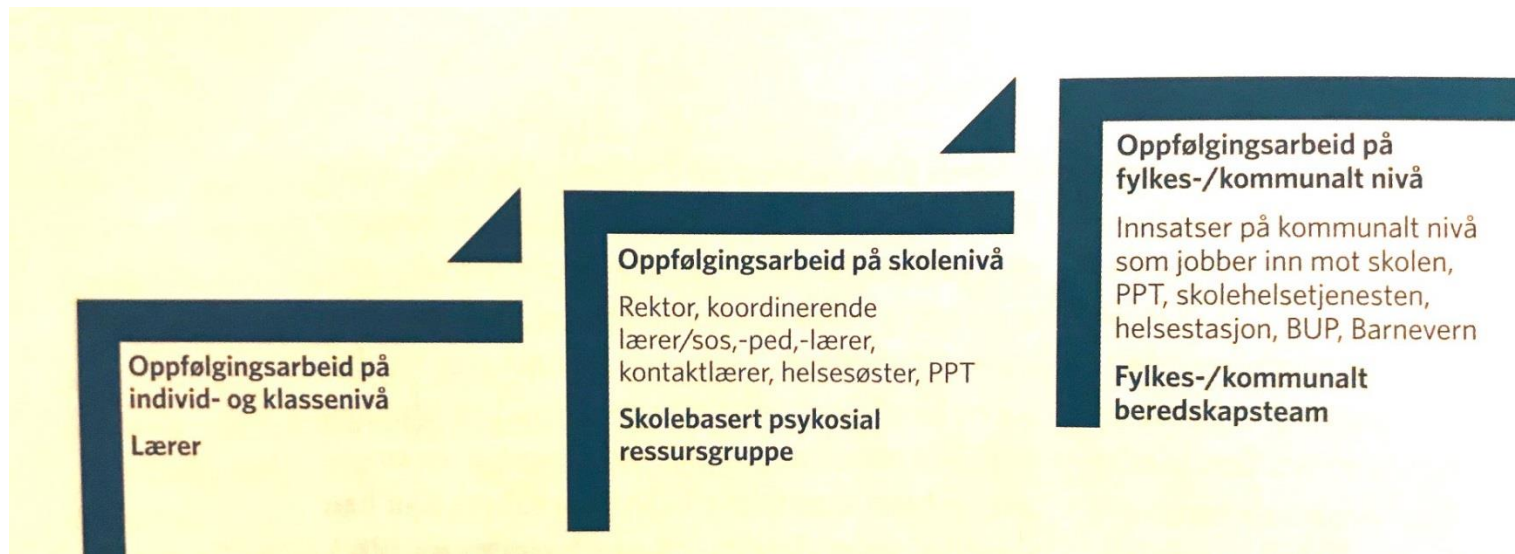


Oppfølging av mobbing – foreldresamarbeid

- Dialog og samarbeid med foresatte er sentralt i oppfølgingen av de som har vært utsatt for mobbing
- Sosial støtte fra foreldre (og familie generelt) kan være en beskyttende faktor mot negative konsekvenser av mobbing (PMTO/TIBIR)
- Forhold i familien kan utgjøre risikofaktorer for opprettholdelse av mobbing eller negative virkninger av mobbing – involvere andre støttesystemer

Oppfølging av mobbing – Kommunalt nivå

- Støtte til ressursteamet gjennom ulike tjenester i kommunen
- Veilede skolen
- Veilede foreldre



Det er mulig å sikre bærekraftige miljø og bekjempe negative prosesser og mobbing gjennom systematisk skoleomfattende arbeid!

